

Science économique
Chapitre 4 : Qu'est-ce que la monnaie et comment est-elle créée ?

Questionnement	Objectifs d'apprentissage
<p>Qu'est-ce que la monnaie et comment est-elle créée ?</p> <p>Vocabulaire : <i>Monnaie, Fonctions de la monnaie, Formes de la monnaie, Crédit bancaire, Création monétaire, Banque, Banque centrale, Marché monétaire, Taux d'intérêt, Niveau des prix.</i></p>	<p>☞ <u>Connaître</u> :</p> <ul style="list-style-type: none"> - Connaître les fonctions de la monnaie et les formes de la monnaie. <p>☞ <u>Comprendre</u> :</p> <ul style="list-style-type: none"> - Comprendre comment le crédit bancaire contribue à la création monétaire, à partir du bilan simplifié d'une entreprise et de celui d'une banque. - Comprendre le rôle de la banque centrale dans le processus de création monétaire, en particulier à travers le pilotage du taux d'intérêt à court terme sur le marché monétaire, et comprendre les effets que ces interventions peuvent produire sur le niveau des prix et sur l'activité économique.

Sensibilisation :



→ Pourquoi le troc peut-il rendre les échanges difficiles ?

A. Qu'est-ce que la monnaie ?

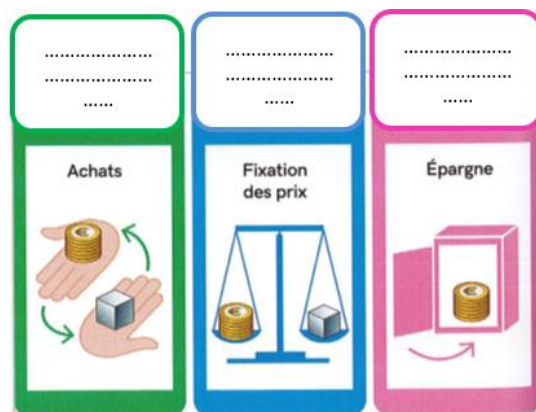
1) Les fonctions de la monnaie



→ Document 1 p.94 Vidéo - VENEZUELA : Les pauvres millionnaires et l'hyperinflation
<https://www.youtube.com/watch?v=pEeRqbpGeEc>

→ Document 2 p.94 Répondre aux questions proposées.

Complétez le dessin ci-contre en indiquant les 3 fonctions économiques traditionnelles de la monnaie.



1- La monnaie est une institution sociale et politique

Plus qu'un facilitateur d'échange, la monnaie est, fondamentalement, une institution sociale et politique puisqu'elle régule les relations sociales, créant des hiérarchies au sein des sociétés humaines entre ceux qui parviennent à en accumuler beaucoup et ceux qui n'en ont pas. [Ainsi], « la monnaie n'est pas seulement, ni même principalement un bien économique. C'est une expression de la communauté dans son ensemble ». [...]

Ces fonctions de bien public et d'institution sociale et politique sont à mettre en résonance avec le fait que la monnaie ne peut exister sans une confiance partagée dans sa valeur. En effet, la monnaie est une « simple créance », c'est-à-dire « une promesse de recevoir des biens et des services dans un avenir éventuellement très proche », promesse qui « ne sera honorée que si les vendeurs des biens que vous souhaitez acquérir conservent en cette monnaie la confiance que vous lui avez accordée en l'acceptant ». La monnaie ne serait qu'un « accord, au sein d'une communauté donnée, d'utiliser un objet standardisé comme moyen d'échange ». Elle n'a donc pas de valeur en tant que telle : c'est une « invention humaine pour représenter la richesse [et] sa légitimité repose sur la confiance qu'ont les citoyens dans l'institution émettrice de la monnaie ». Ces questions de confiance ont d'ailleurs toujours été garanties par les autorités publiques : seul « le souverain avait le droit de battre la monnaie », droit aujourd'hui détenu exclusivement par l'État.



Monnaie romaine frappée.

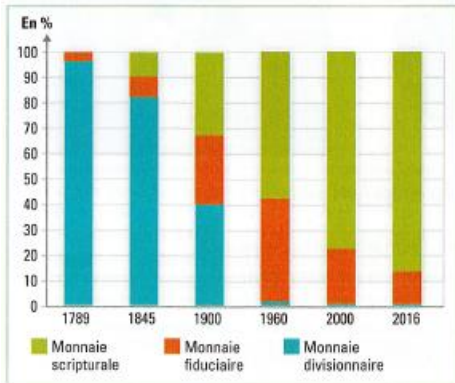
Marion Cauvet et Baptiste Perrissin Fabert, Les monnaies locales : vers un développement responsable, Rue d'Ulm, coll. Sciences durables, www.pressens.fr, 2018

- Q1 Pourquoi la monnaie crée-t-elle des hiérarchies ?
- Q2 En quoi la monnaie repose-t-elle sur la confiance ?
- Q3 Que signifie le passage souligné ?
- Q4 Trouvez sur un billet de banque ce qui garantit aujourd'hui sa valeur

2) Les formes de la monnaie

→ Document 4 p.95 Répondre aux questions proposées.

2- La répartition des formes monétaire aujourd'hui



D'après Jean Bouvier, *Un Siècle de banque française*, Hachette, 1973 et Dominique Pillion, *La monnaie et ses mécanismes*, Repères, La Découverte, 2017, données BCE.

Q1 Faites une phrase avec la donnée de 1789.

Q2 Montrez à l'aide d'un calcul comment la part de la monnaie scripturale a évolué entre 1845 et 2016.

Q3 Qu'entend-on par « dématérialisation » de la monnaie ? Justifiez le terme à l'aide du document.

3- Le bitcoin, une nouvelle forme de monnaie ?

Le bitcoin est une monnaie virtuelle basée sur un protocole informatique créé par « Satoshi Nakamoto ». Cette monnaie se présente comme une alternative aux monnaies traditionnelles.

Bitcoin : un terme qui regroupe les notions de bit (abréviation pour binary digit) et de coin (pièce de monnaie). [...] Cependant, si la monnaie est un instrument qui remplit trois fonctions fondamentales - unité de compte, moyen de paiement et réserve de valeur -, Bitcoin est actuellement incapable d'assumer les deux premières fonctions de la monnaie. D'une part, l'augmentation rapide de la valeur de Bitcoin [...] rend difficile son utilisation comme unité de compte. D'autre part, les coûts de transactions impliqués dans le transfert de Bitcoins (qui sont passés de quelques centimes en 2016 à plus de 50 euros par transaction fin 2017) ont fait de la plate-forme un moyen de paiement extrêmement coûteux.

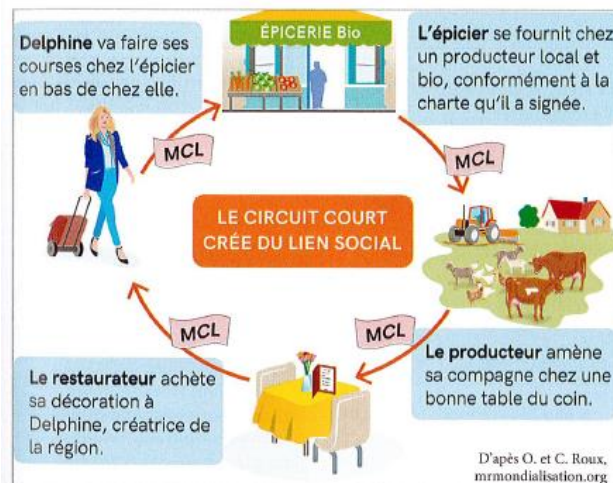
Primavera de Filippi, *Blochchain et cryptomonnaies*, PUF, 2018

Q1 Pourquoi le bitcoin remplit-il la fonction d'unité de compte ?

Q2 Pourquoi ne remplit-il pas bien la fonction de moyen de paiement ?

Q3 Peut-on considérer le bitcoin comme une monnaie

4- Le fonctionnement des monnaies locales complémentaires



Monnaie locale complémentaire (MCL) : Monnaie complémentaire à l'euro qui permet d'acheter certains biens et services sur un territoire restreint. Elle doit être gérée par une association qui doit obtenir une autorisation de l'État avant de l'émettre. La loi de 2014 relative à l'économie sociale et solidaire a donné une base légale à ce type de monnaie.

Q1 Pourquoi l'appellation de « Monnaie locale et complémentaire » ?

Q2 Un commerçant ou une personne privée peuvent-ils émettre ce type de monnaie ?

Q3 Pourquoi la mise en place d'une telle monnaie nécessitait un texte de loi ?

Q4 Pourquoi ce type de monnaie contribue-t-il à créer du lien social et à promouvoir les circuits courts ?

S'EXERCER p. 95 – Autoévaluation et raisonnement.

B. Comment la monnaie est-elle créée ?

1) Le crédit bancaire : source de la création monétaire

5- Quand les fins de mois difficiles aboutissent à la création monétaire par les banques

Banque Mutuelle Solidaire			
RELEVÉ DE COMPTE			
Compte n° 0006543214		Titulaire : M. Panierpercé	
Date	Opération	Débit (€)	Crédit (€)
01-avr	Salaire Virement H254689		2 500
02-avr	Chèque n°0060158 (loyer)	750	
04-avr	Prélèvement automatique Orange	50	
06-avr	Retrait DAB 0401 - Carte 586527	80	
07-avr	EDF Prélèvement automatique	285	
12-avr	Virement CPAM - Remboursement soins		30
14-avr	Chèque n°0060160 (Pension alimentaire)	450	
18-avr	Prélèvement Remboursement automobile	300	
20-avr	Retrait DAB 0789 - Carte 586527	210	
21-avr	Palement CB - Carte 586527 (Réservation vacances)	400	
24-avr	Prélèvement automatique impôts locaux mensualisés	80	
24-avr	Chèque n°006159 (Air France)	154	
28-avr	Palement CB - Carte 586527 (Station service)	80	

Q1 A quelle date M. Panierpercé a-t-il dépensé la totalité de l'argent qu'il avait reçu sur son compte courant début avril ?

Q2 A-t-il pu continuer à retirer de l'argent après cette date ? Les bénéficiaires de ses paiements ont-ils pu obtenir cet argent dans leur banque ?

Q3 D'où provient cet argent dans ce cas ? Qui l'a créé ?

Q4 Que devient cette monnaie lorsque M. Panierpercé perçoit son salaire et comble son découvert ?

→ Document 2 p.96 Répondre aux questions proposées.

6- Les sources de la création monétaire



1. Titres d'emprunt (titres obligataires) à court terme émis par l'État par l'intermédiaire du Trésor public et remboursables à échéance avec des intérêts. Ils peuvent être achetés par les banques.

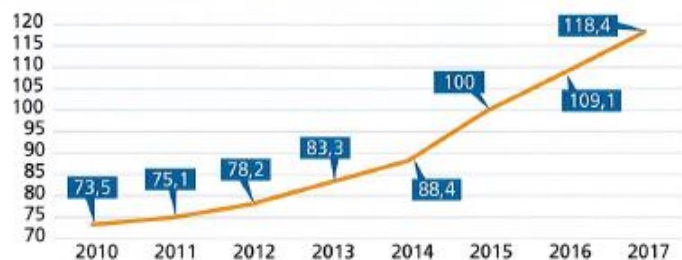
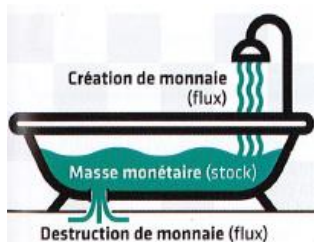
2. Monnaies des autres pays.

Q1 Outre le crédit bancaire à l'économie, quelles sont les deux autres sources de création monétaire ?

Q2 Pourquoi l'Etat peut-il avoir besoin d'emprunter en émettant des bons du Trésor ?

Q3 Quel est l'effet de la conversion des dollars en euros sur la masse monétaire en France ?

7- Des flux permanents de création et de destructions monétaires



▲ Évolution de l'agrégat M1 au sein de la zone euro

(indice base 100 en 2015)

Source: data.oecd.org.

Q1 Pourquoi le remboursement à l'économie donne-t-il lieu à une destruction monétaire ?

Q2 Appuyez-vous sur le document précédent pour décrire les 2 autres types d'opérations qui donnent lieu à une destruction monétaire.

Q3 Donnez la signification de la donnée « 118,4 » en 2017.

Q4 Pourquoi la masse monétaire augment-elle dans la zone euro ?

2) Les limites de la création monétaire par les banques

8- Le pouvoir de création monétaire des banques est limité par ...



Source : D'après Jézabel Couppey-Soubeyran, « Qu'est-ce que la monnaie et qui la crée ? », *Alternatives économiques hors-série n°105*, avril 2015.

Q1 Document à compléter en cours.

Q2 Pourquoi une banque doit-elle garder sous forme de liquidités une partie de ses dépôts ?

Q3 Pourquoi le recours au marché interbancaire est-il coûteux et restreint-il les possibilités de créer de la monnaie scripturale ?

Q4 Supposons que les emprunteurs retirent sous forme de billet 10% des crédits accordés. Quelle somme une banque qui a accordé un million d'euros de crédit doit-elle détenir en liquidités ?

Q5 Peut-elle se contenter de détenir cette somme ?

C. Quel est le rôle de la banque centrale dans le processus de création monétaire ?

1) Le taux d'intérêt directeur, principal instrument utilisé par la banque centrale

→ Document 2 p.74 Répondre aux questions proposées.

9- La Banque des banques

Ce rôle de « banque des banques » donne à sa monnaie - la monnaie centrale - une importance capitale. La Banque centrale a une fonction de « bouclage » de la liquidité du système monétaire : elle alimente ce dernier en liquidités et utilise cette fonction pour influencer le processus de création monétaire d'après ses objectifs de politique monétaire. En cas de difficultés, lorsqu'il y a un risque grave d'insuffisance de liquidités dans le système de paiement, la Banque centrale peut intervenir pour éviter une crise : on qualifie cette fonction de prêteur en dernier ressort.

Q1 Pourquoi la Banque des banques est-elle la « banque des banques » ?

Q2 Que signifie l'expression « prêteur en dernier ressort » ?

Q3 Pourquoi l'alimentation des banques par la Banque centrale en liquidités est-elle très importante ?

→ Document 3 p.99 Répondre aux questions proposées.

2) Les effets de la politique monétaire sur le niveau des prix et sur l'activité économique

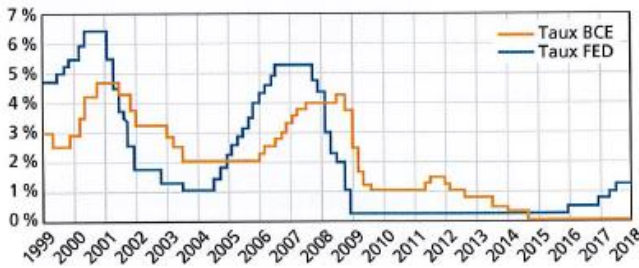


→ Vidéo - La politique monétaire : <https://www.youtube.com/watch?v=cTN6MDn1aVg>

Document 4 p.99 Répondre aux questions proposées.

Q1 Construire deux schémas : le premier rendant compte des mécanismes à l'œuvre lors d'une politique monétaire expansive (politique monétaire de relance) et le deuxième rendant compte d'une politique monétaire restrictive (politique monétaire de rigueur).

10- La baisse des taux directeurs pour faire face à la crise des subprimes (2008)



L'économie mondiale est frappée en 2008 par une grave crise financière. Les banques commerciales, en proie à une forte défiance (1), refusent de prêter de l'argent sur le marché interbancaire et aux acteurs économiques. La crise financière se propage à l'économie réelle : baisse du PIB (- 2,4 % aux États-Unis, - 4 % dans la zone euro en 2009), défaillances d'entreprise et hausse du chômage.

Pour éviter un assèchement du marché interbancaire et relancer l'activité économique, les Banques centrales baissent fortement leur taux d'intérêt directeur.

www.france-inflation.com

(1) Les banques ne savent pas quelles institutions bancaires détiennent des crédits dits « subprime », crédits accordés aux ménages américains à faibles revenus et dans l'incapacité de rembourser leurs prêts

Q1 Pourquoi le refus des banques de se prêter mutuellement de la monnaie a-t-il mis en péril l'économie ?

Q2 Quelle politique des Banques centrales ont-elles suivie pour éviter une faillite généralisée du système financier ?

Q3 Laquelle des deux Banques centrales (BCE ou FED) a été la plus réactive face à la crise ? Justifiez.

Q4 Pourquoi la mission de la BCE la conduit-elle à réagir moins fortement face à la crise ?



11- Vidéo - La politique monétaire non conventionnelle :

<https://www.youtube.com/watch?v=BXNIJYwy-p4>

Face à la persistance de la crise, les Banques centrales adoptent des mesures non conventionnelles dans le cadre du *Quantitative Easing* (QE), ou assouplissement quantitatif (en 2014 dans la zone euro). Il n'est en effet plus possible d'agir par la baisse du taux d'intérêt directeur, proche ou égal à 0%.

Selon la BCE, le QE européen aurait permis sur la période 2015/2017 d'augmenter l'inflation et la croissance d'environ 1% en zone euro.

Q1 Donnez un exemple de mesure conventionnelle et de mesure non conventionnelle.

Q2 Pourquoi les Banques centrales ont-elles dû adopter des mesures non conventionnelles ?

Q3 Pourquoi ces mesures sont-elles susceptibles de relancer l'activité économique ?



S'EXERCER p. 99 – Autoévaluation et raisonnement.