

Science économique
Chapitre 4 : Qu'est-ce que la monnaie et comment est-elle créée ?

Questionnement	Objectifs d'apprentissage
<p>Qu'est-ce que la monnaie et comment est-elle créée ?</p> <p>Vocabulaire : <i>Monnaie, Fonctions de la monnaie, Formes de la monnaie, Crédit bancaire, Création monétaire, Banque, Banque centrale, Marché monétaire, Taux d'intérêt, Niveau des prix.</i></p>	<p>☞ <u>Connaître</u> :</p> <ul style="list-style-type: none"> - Connaître les fonctions de la monnaie et les formes de la monnaie. <p>☞ <u>Comprendre</u> :</p> <ul style="list-style-type: none"> - Comprendre comment le crédit bancaire contribue à la création monétaire, à partir du bilan simplifié d'une entreprise et de celui d'une banque. - Comprendre le rôle de la banque centrale dans le processus de création monétaire, en particulier à travers le pilotage du taux d'intérêt à court terme sur le marché monétaire, et comprendre les effets que ces interventions peuvent produire sur le niveau des prix et sur l'activité économique.

Sensibilisation :



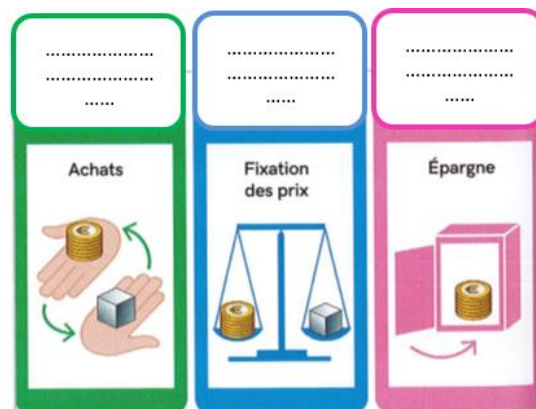
→ Pourquoi le troc peut-il rendre les échanges difficiles ?

A. Qu'est-ce que la monnaie ?

1) Les fonctions de la monnaie

→ Document 2 p.112 Répondre aux questions proposées.

... et complétez le dessin ci-contre en indiquant les 3 fonctions économiques traditionnelles de la monnaie.



1- La monnaie est une institution sociale et politique

Plus qu'un facilitateur d'échange, la monnaie est, fondamentalement, une institution sociale et politique puisqu'elle régule les relations sociales, créant des hiérarchies au sein des sociétés humaines entre ceux qui parviennent à en accumuler beaucoup et ceux qui n'en ont pas. [Ainsi], « la monnaie n'est pas seulement, ni même principalement un bien économique. C'est une expression de la communauté dans son ensemble ». [...]

Ces fonctions de bien public et d'institution sociale et politique sont à mettre en résonance avec le fait que la monnaie ne peut exister sans une confiance partagée dans sa valeur. En effet, la monnaie est une « simple créance », c'est-à-dire « une promesse de recevoir des biens et des services dans un avenir éventuellement très proche », promesse qui « ne sera honorée que si les vendeurs des biens que vous souhaitez acquérir conservent en cette monnaie la confiance que vous lui avez accordée en l'acceptant ». La monnaie ne serait qu'un « accord, au sein d'une communauté donnée, d'utiliser un objet standardisé comme moyen d'échange ». Elle n'a donc pas de valeur en tant que telle : c'est une « invention humaine pour représenter la richesse [et] sa légitimité repose sur la confiance qu'ont les citoyens dans l'institution émettrice de la monnaie ». Ces questions de confiance ont d'ailleurs toujours été garanties par les autorités publiques : seul « le souverain avait le droit de battre la monnaie », droit aujourd'hui détenu exclusivement par l'État.



Monnaie romaine frappée.

Marion Cauvet et Baptiste Perrissin Fabert, Les monnaies locales : vers un développement responsable, Rue d'Ulm, www.pressens.fr, 2018.

- Q1 Pourquoi la monnaie crée-t-elle des hiérarchies ?
- Q2 En quoi la monnaie repose-t-elle sur la confiance ?
- Q3 Que signifie le passage souligné ?
- Q4 Trouvez sur un billet de banque ce qui garantit aujourd'hui sa valeur.

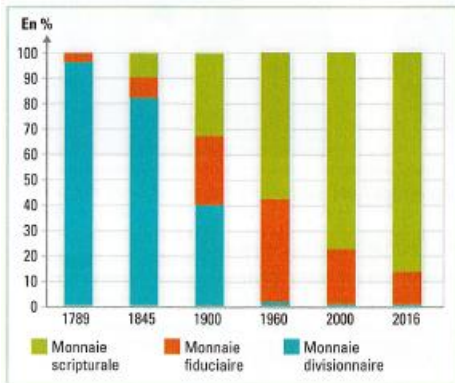
→ Document 4 p.113 Répondre aux questions proposées.

2) Les formes de la monnaie

→ Document 3 p.113 Répondre aux questions proposées.

... Voir la frise chronologique : <https://www.citeco.fr/10000-ans-histoire-economie/themes/monnaie>

2- La répartition des formes monétaire aujourd'hui



D'après Jean Bouvier, *Un Siècle de banque française*, Hachette, 1973 et Dominique Plihon, *La monnaie et ses mécanismes*, Repères, La Découverte, 2017, données BCE.

Q1 Faites une phrase avec la donnée de 1789.

Q2 Montrez à l'aide d'un calcul comment la part de la monnaie scripturale a évolué entre 1845 et 2016.

Q3 Qu'entend-on par « dématérialisation » de la monnaie ? Justifiez le terme à l'aide du document.



3- Vidéo – Nouveaux modes de paiement

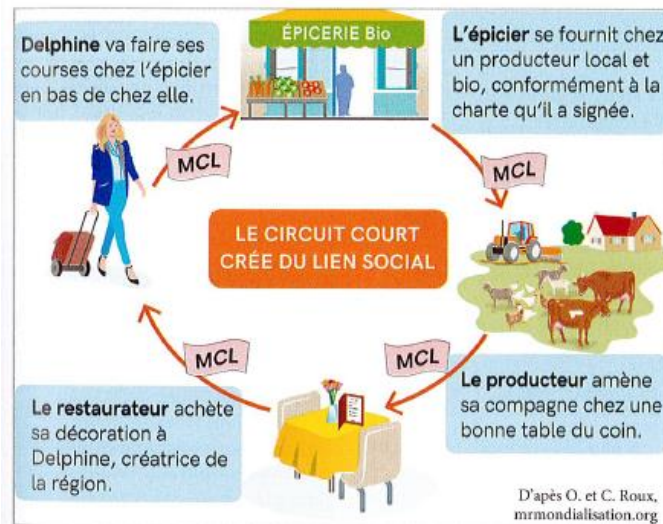
<https://www.youtube-nocookie.com/embed/0Wx6LLAecAA?rel=0&enablejsapi=1&loop>

Q1 S'agit-il d'une nouvelle monnaie ou un instrument monétaire ? Pourquoi ?



4- Vidéo - Les cryptomonnaies, une nouvelle forme de monnaie ? Document 1 p.112 Répondre aux questions proposées. <https://www.lumni.fr/video/les-crypto-monnaies>

5- Le fonctionnement des monnaies locales complémentaires



Monnaie locale complémentaire (MCL) : Monnaie complémentaire à l'euro qui permet d'acheter certains biens et services sur un territoire restreint. Elle doit être gérée par une association qui doit obtenir une autorisation de l'État avant de l'émettre. La loi de 2014 relative à l'économie sociale et solidaire a donné une base légale à ce type de monnaie.

Q1 Pourquoi l'appellation de « Monnaie locale et complémentaire » ?

Q2 Un commerçant ou une personne privée peuvent-ils émettre ce type de monnaie ?

Q3 Pourquoi la mise en place d'une telle monnaie nécessitait un texte de loi ?

Q4 Pourquoi ce type de monnaie contribue-t-il à créer du lien social et à promouvoir les circuits courts ?



S'entraîner p. 113 – Autoévaluation et raisonnement.

B. Comment la monnaie est-elle créée ?

1) Le crédit bancaire : source de la création monétaire

6- Quand les fins de mois difficiles aboutissent à la création monétaire par les banques

Banque Mutuelle Solidaire			
RELEVÉ DE COMPTE			
Compte n° 0006543214		Titulaire : M. Panierpercé	
Date	Opération	Débit (€)	Crédit (€)
01-avr	Salaire Virement H254689		2 500
02-avr	Chèque n°0060158 (loyer)	750	
04-avr	Prélèvement automatique Orange	50	
06-avr	Retrait DAB 0401 - Carte 586527	80	
07-avr	EDF Prélèvement automatique	285	
12-avr	Virement CPAM - Remboursement soins		30
14-avr	Chèque n°0060160 (Pension alimentaire)	450	
18-avr	Prélèvement Remboursement automobile	300	
20-avr	Retrait DAB 0789 - Carte 586527	210	
21-avr	Paiement CB - Carte 586527 (Réservation vacances)	400	
24-avr	Prélèvement automatique impôts locaux mensualisés	80	
24-avr	Chèque n°006159 (Air France)	154	
28-avr	Paiement CB - Carte 586527 (Station service)	80	

Q1 A quelle date M. Panierpercé a-t-il dépensé la totalité de l'argent qu'il avait reçu sur son compte courant début avril ?

Q2 A-t-il pu continuer à retirer de l'argent après cette date ? Les bénéficiaires de ses paiements ont-ils pu obtenir cet argent dans leur banque ?

Q3 D'où provient cet argent dans ce cas ? Qui l'a créé ?

Q4 Que devient cette monnaie lorsque M. Panierpercé perçoit son salaire et comble son découvert ?

→ Document 2 p.114 Répondre aux questions proposées.

7- Les sources de la création monétaire



1. Titres d'emprunt (titres obligataires) à court terme émis par l'État par l'intermédiaire du Trésor public et remboursables à échéance avec des intérêts. Ils peuvent être achetés par les banques.

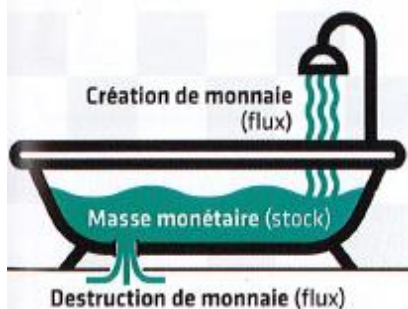
2. Monnaies des autres pays.

Q1 Outre le crédit bancaire à l'économie, quelles sont les deux autres sources de création monétaire ?

Q2 Pourquoi l'Etat peut-il avoir besoin d'emprunter en émettant des bons du Trésor ?

Q3 Quel est l'effet de la conversion des dollars en euros sur la masse monétaire en France ?

8- Des flux permanents de création et de destructions monétaires



Q1 Qu'est-ce qui fait augmenter la masse monétaire dans une économie ?

→ Document 4 p.115 Répondre aux questions proposées.

2) Les limites de la création monétaire par les banques

9- Le pouvoir de création monétaire des banques est limité par ...



Source : D'après Jézabel Couppey-Soubeyran, « Qu'est-ce que la monnaie et qui la crée ? », Alternatives économiques hors-série n°105, avril 2015.

Q1 Document à compléter en cours.

Q2 Pourquoi une banque doit-elle garder sous forme de liquidités une partie de ses dépôts ?

Q3 Pourquoi le recours au marché interbancaire est-il coûteux et restreint-il les possibilités de créer de la monnaie scripturale ?

Q4 Supposons que les emprunteurs retirent sous forme de billet 10% des crédits accordés. Quelle somme une banque qui a accordé un million d'euros de crédit doit-elle détenir en liquidités ?

Q5 Peut-elle se contenter de détenir cette somme ?

C. Quel est le rôle de la banque centrale dans le processus de création monétaire ?

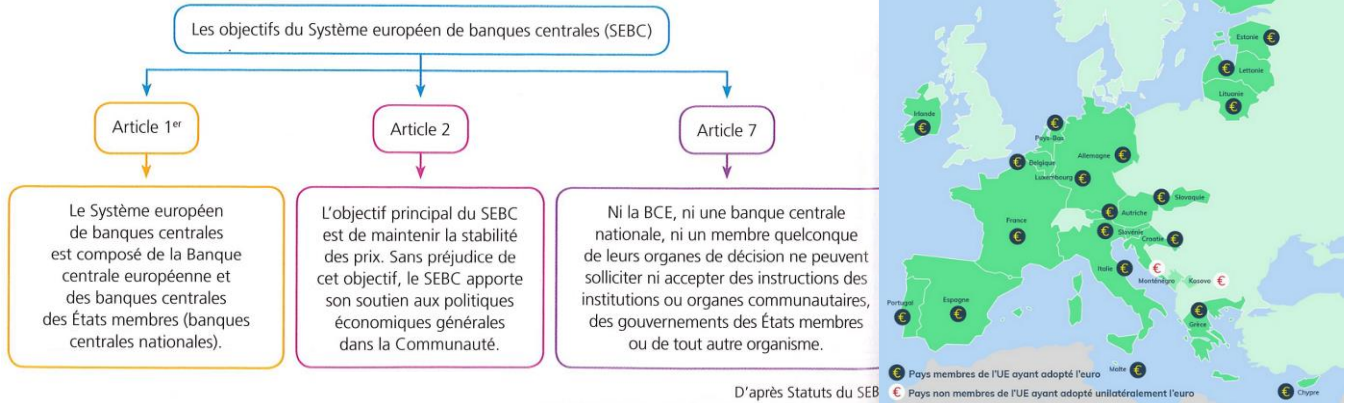
1) Le taux d'intérêt directeur, principal instrument utilisé par la banque centrale



10- Vidéo - La BCE et l'Eurosystème
<https://www.youtube-nocookie.com/embed/J-lqqG16QA>

- Q1 Qu'est-ce que l'Eurosystème ? Quel est son objectif principal ?
Q2 Comment les décisions sont-elles prises en son sein ?

11- Les objectifs de la Banque centrale de la zone euro



Ce rôle de « banque des banques » donne à sa monnaie - la monnaie centrale - une importance capitale. La Banque centrale a une fonction de « bouclage » de la liquidité du système monétaire : elle alimente ce dernier en liquidités et utilise cette fonction pour influencer le processus de création monétaire d'après ses objectifs de politique monétaire. En cas de difficultés, lorsqu'il y a un risque grave d'insuffisance de liquidités dans le système de paiement, la Banque centrale peut intervenir pour éviter une crise : on qualifie cette fonction de prêteur en dernier ressort.

Q1 Que signifie « stabilité des prix » ?

Q2 La stabilité des prix est-elle le seul objectif du Système européen des banques centrales (SEBC) ?

Q3 Quelles sont les différences entre les objectifs de la SEBC et ceux de la FED (voir doc 14 du fascicule) ?

Q4 Selon vous, pourquoi la BCE et les banques centrales nationales (comme la Banque de France) sont-elles indépendantes des gouvernements ?

Q5 Pourquoi la Banque des banques est-elle la « banque des banques » ?

Q6 Que signifie l'expression « prêteur en dernier ressort » ?

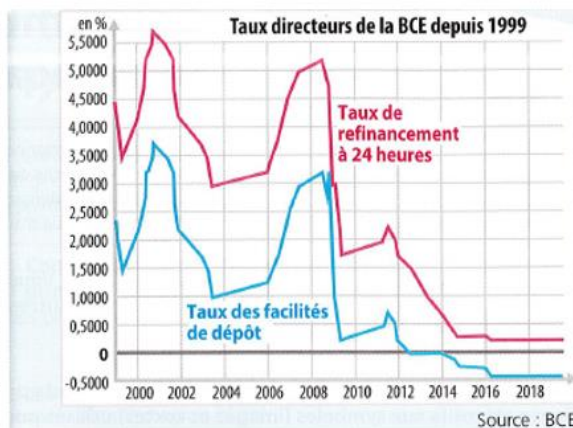
Q7 Pourquoi l'alimentation des banques par la Banque centrale en liquidités est-elle très importante ?

12- La banque centrale pilote le taux d'intérêt interbancaire

Toutes les banques doivent avoir un compte à la banque centrale. Imaginons qu'une banque ait octroyé davantage de crédits à ses clients que les banques concurrentes. Les clients utilisent les dépôts issus des crédits : ils retirent des billets aux distributeurs et paient des achats à des tiers, clients d'autres banques, à l'aide de leur carte bancaire. Cette banque a donc besoin de monnaie centrale pour régler les paiements de ses clients auprès d'autres banques et pour fournir les billets.

Elle doit tirer sur son compte à la banque centrale, ses « réserves ». La banque centrale rémunère ce compte au **taux des « facilités de dépôt », premier taux d'intérêt directeur**. Mais la banque centrale impose aux banques d'en garder un montant minimum, les « réserves obligatoires ».

Deux solutions s'offrent alors à elle. Soit elle emprunte à la banque centrale, qui peut prêter des quantités illimitées de monnaie centrale à un taux d'intérêt qu'elle fixe : c'est le **taux de refinancement, le deuxième taux directeur**. Soit elle emprunte aux autres banques sur le **marché monétaire**. C'est le marché où les banques se prêtent, en direct, de la monnaie centrale, plus ou moins abondante, et donc plus ou moins chère, selon que la banque centrale prête beaucoup ou peu. Sur ce marché, le taux interbancaire se fixe « au jour le jour ».



Q1 Pourquoi la banque centrale prête-t-elle à un taux d'intérêt supérieur à celui auquel elle rémunère les dépôts des banques ?

Q2 Pourquoi les banques commerciales ne prêtent-elles pas à un taux supérieur à celui octroyé par la banque centrale ?

Q3 Pourquoi ne prêtent-elles pas à un taux inférieur à celui qui rémunère leurs dépôts à la banque centrale ?

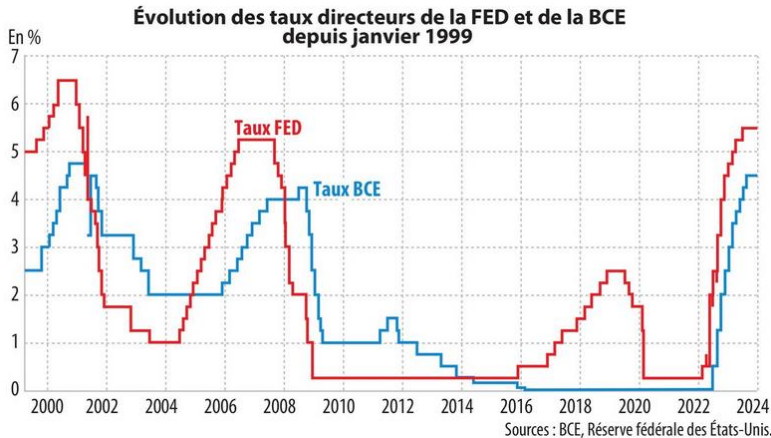
13- Les effets de la politique monétaire sur le niveau des prix et sur l'activité économique



→ Vidéo - La politique monétaire : <https://www.youtube.com/watch?v=cTN6MDn1aVg>

Q1 Construire deux schémas : le premier rendant compte des mécanismes à l'œuvre lors d'une politique monétaire expansive (politique monétaire de relance) et le deuxième rendant compte d'une politique monétaire restrictive (politique monétaire de rigueur).

14- Les variations des taux directeurs



Q1 Vous cherchez à expliquer la variation des taux directeurs de la BCE à partir de fin 2008.

Q2 Vous cherchez à expliquer la variation des taux directeurs de la BCE à partir de fin 2022.

Q3 Laquelle des deux Banques centrales (BCE ou FED) a été la plus réactive face à ces événements décrits précédemment ? Justifiez.



11- Vidéo - La politique monétaire non conventionnelle :

<https://www.youtube.com/watch?v=BXNIJYwy-p4>

Face à persistance de la crise, les Banques centrales adoptent des mesures non conventionnelles dans le cadre du *Quantitative Easing* (QE), ou assouplissement quantitatif (en 2014 dans la zone euro). Il n'est en effet plus possible d'agir par la baisse du taux d'intérêt directeur, proche ou égal à 0%. Selon la BCE, le QE européen aurait permis sur la période 2015/2017 d'augmenter l'inflation et la croissance d'environ 1% en zone euro.

Q1 Donnez un exemple de mesure conventionnelle et de mesure non conventionnelle.

Q2 Pourquoi les Banques centrales ont-elles dû adopter des mesures non conventionnelles ?

Q3 Pourquoi ces mesures sont-elles susceptibles de relancer l'activité économique ?

→ Document 4 p.119 Répondre aux questions proposées.



p. 119 – Autoévaluation et raisonnement.